

Système de Gestion Technique des Bâtiments MANAGER

Notice d'utilisation



TRILOGIE
l'intelligence des bâtiments

9b, Chemin des Prés
38240 MEYLAN
tél. 04 76 18 59 60
Fax 04 76 18 59 69

Sommaire

1 Présentation	p 3
1.1 Principe	p 3
1.2 Principe de dialogue	p 3
1.3 Présentation des données	p 3
1.4 Principales icônes utilisées	p 3
2 Ecran principal	p 4
3 Ecran détaillé	p 5
4 Dialogue détaillé par fonction	p 6
4.1 Ecran Etat	p 6
4.2 Ecran programme	p 6
4.3 Ecran commandes	p 7
4.4 Ecran paramètres	p 7
4.5 Ecran paramètres avancés	p 8
4.5 Ecran historique	p 8
5 Fonctions utilitaires	p 9
5.1 Code d'accès	p 9
5.2 Calendrier annuel	p 9
5.3 Commandes groupées	p 10
5.4 Contrôle système	p 11
6 Garantie et maintenance	p 13

Avertissement :

- Le PC de GTB surveille et pilote en permanence tous les équipements auxquels il est relié. Il ne doit donc jamais être arrêté.
- Toute installation ou utilisation sur le PC de logiciel ou de périphérique autre que ceux installés d'origine aurait pour effet d'interrompre la garantie.

1 Présentation

1.1 Principe

MANAGER est un système de Gestion Technique des Bâtiments constitué d'un PC communiquant sur bus de terrain avec les terminaux (modules d'entrées / sorties, régulateurs, sondes de température, thermostats...). Tous les terminaux possèdent leur propre intelligence et réalisent les automatismes locaux.

MANAGER dispose d'un large catalogue de fonctions pour gérer le chauffage, la climatisation, l'éclairage, le contrat EDF, les alarmes...

1.2 Principe de dialogue

L'ensemble du dialogue est très simple et convivial du fait de l'usage exclusif de la souris et de l'ouverture de fenêtres selon les règles de dialogue Windows. La seule règle d'utilisation consiste à cliquer avec la souris sur les éléments à visualiser ou à modifier.

Chaque fonction gérée par le système est représentée à l'écran par une icône ou un bouton de commande. Les icônes sont repérées par un libellé en clair et mentionnent la principale information relative à la fonction gérée : par exemple régime en cours et température pour une zone de chauffage. Il suffit de cliquer avec la souris sur l'icône voulue pour accéder aux informations détaillées (températures, modes de fonctionnement, compteurs, historiques...) et aux commandes (modification des consignes et des programmes, acquittement d'alarme...) concernant cette fonction.

1.3 Présentation des données

Fonctions géographiques

Les fonctions concernant une zone précise sont représentées par des icônes implantées directement sur le plan du bâtiment. Par exemple le chauffage d'un local, l'éclairage d'une circulation ...

Fonctions générales

Les autres fonctions, par exemple la ventilation du bâtiment ou le comptage EDF, sont implantées à droite de l'écran principal. Les équipements techniques (groupe froid, centrale de traitement d'air...) peuvent être représentés sous forme de synoptiques.

Fonctions utilitaires

Les utilitaires sont placées en bas à droite de l'écran. Ces fonctions concernent principalement le calendrier annuel, les commandes groupées de chauffage et de climatisation, les codes d'accès, le réglage de l'heure et de la date du PC.

1.4 Principales icônes utilisées

Régime confort



Régime économique



Régime hors gel



Mode programme



Mode forcé



Dérogation manuelle en cours



Jour de congés en cours



Délestage en cours



Anticipation en cours



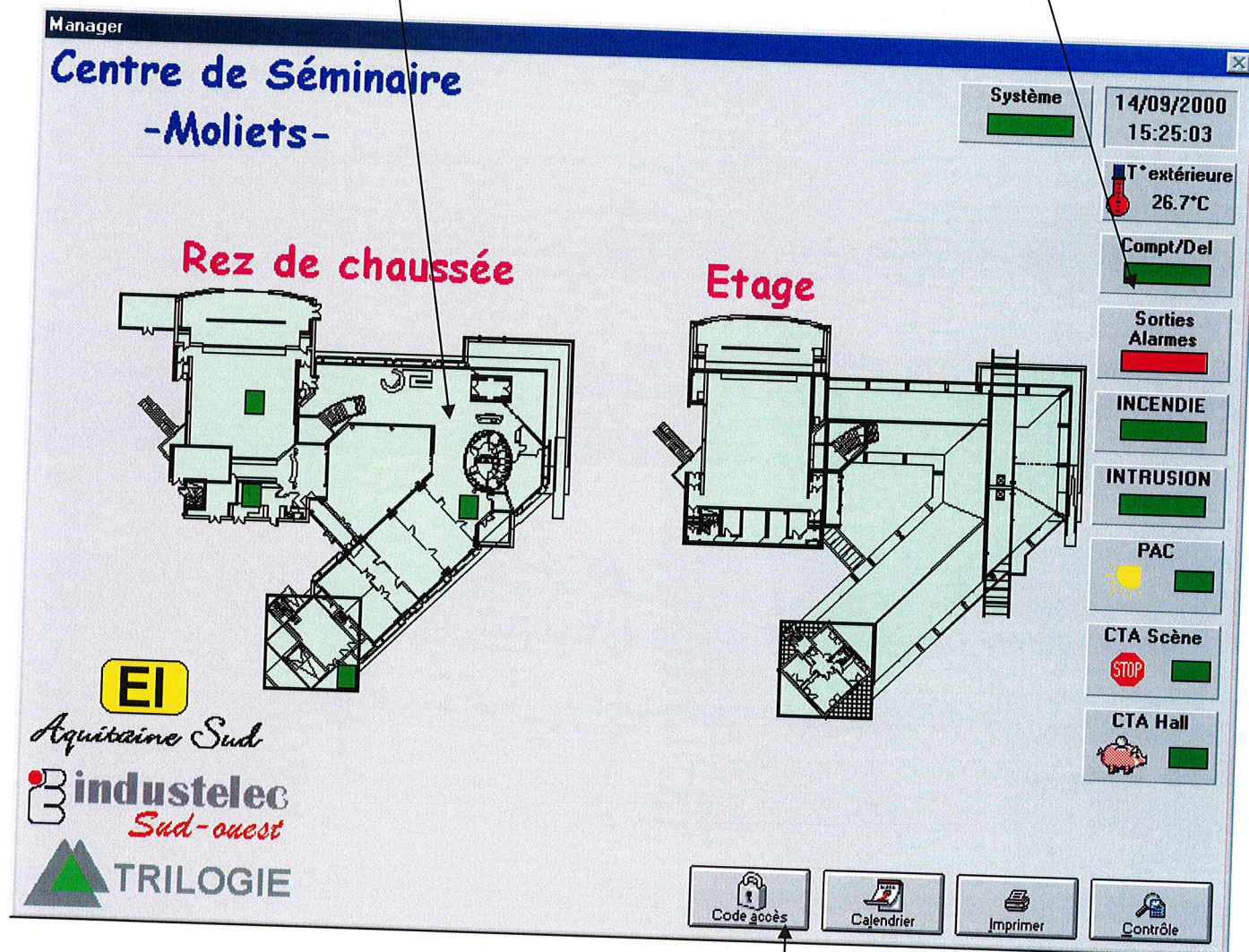
2 Ecran principal

Accéder aux fonctions géographiques

Si la taille du bâtiment le nécessite, il est représenté en plusieurs zones. Pour accéder à la zone concernée, cliquer sur celle-ci.

Accéder aux fonctions générales

Cliquer sur la fonction souhaitée.
Un seul bouton peut regrouper plusieurs fonctions si leur nombre est trop important.



Accéder aux fonctions utilitaires

- Code d'accès (si installé)
- Calendrier annuel
- Impression d'écran (si installé)
- Panneau de contrôle système

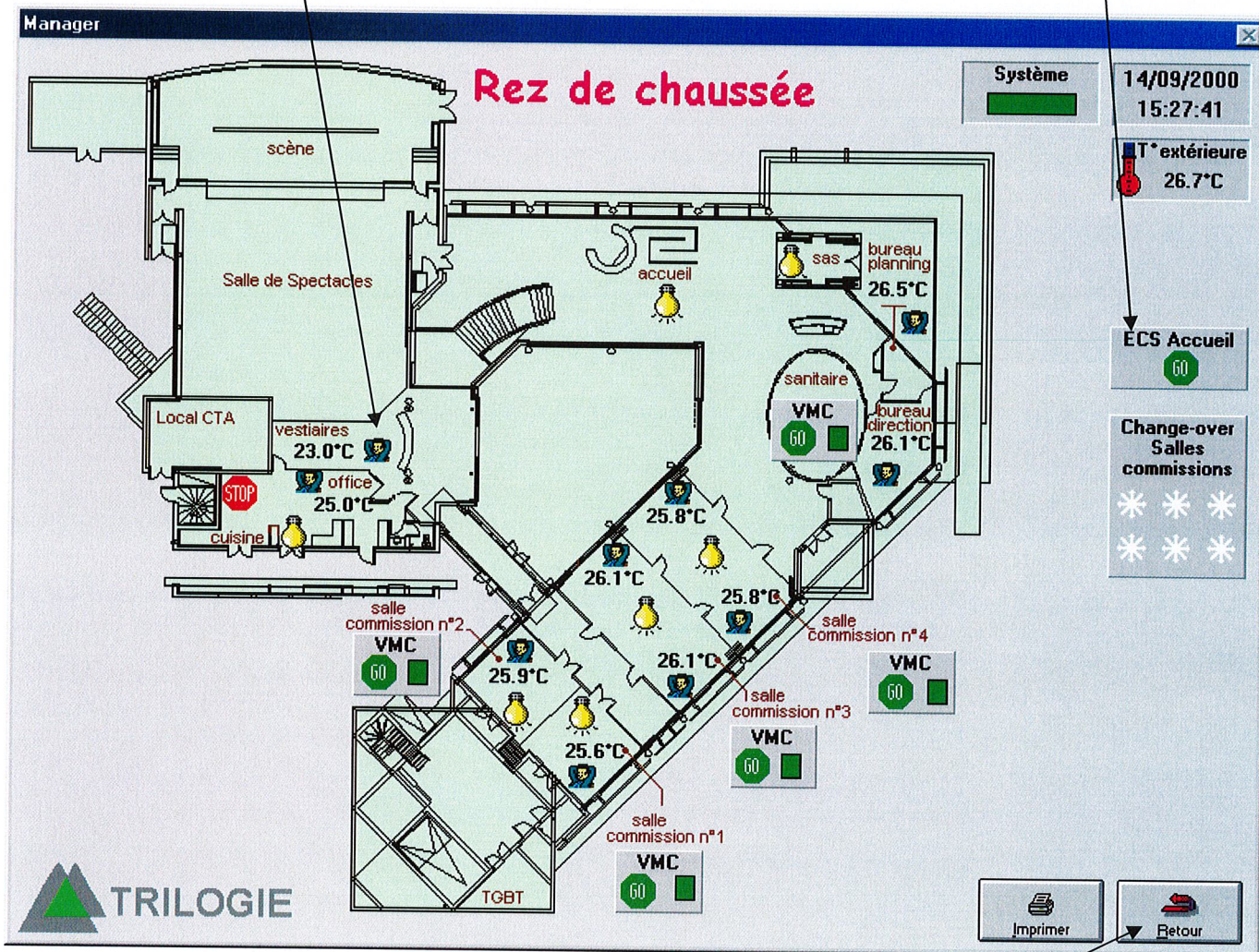
3 Ecran détaillé

Accéder aux fonctions géographiques

Cliquer sur l'icône représentant la fonction souhaitée : chauffage, climatisation, éclairage... pour accéder à toutes les informations et commandes relatives à cette fonction.

Accéder aux autres fonctions relatives à la zone concernée

Cliquer sur le bouton correspondant à la fonction souhaitée pour accéder à toutes les informations et commandes relatives à cette fonction.



Revenir à l'écran principal

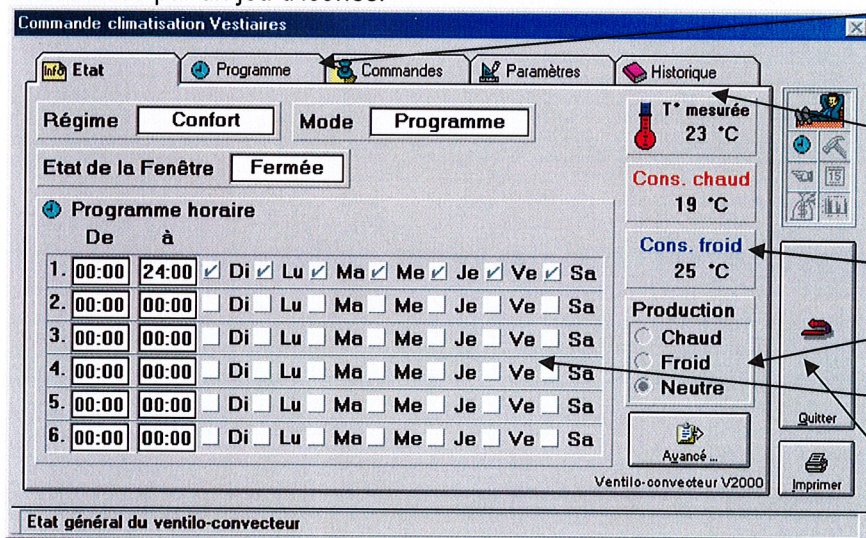
4 Dialogue détaillé par fonction

Chaque fonction dispose de 5 onglets :

- Etat : toutes les informations détaillées disponibles
- Programme : programmation horaire des périodes de fonctionnement
- Commandes : commande manuelle à partir du PC
- Paramètres : réglage des températures, minuteries...
- Historique : visualisation des courbes de température et de tous les événements enregistrés par le système

4.1 Ecran Etat

Cet écran permet de visualiser toutes les informations disponibles relatives à la fonction ouverte. Ces informations sont rédigées en clair et doublées par un jeu d'icônes.



Mode de fonctionnement en cours :
Régime : confort / réduit / hors gel
Mode : programme / forcé / dérogé

Température mesurée à cet instant

Consigne actuellement suivie

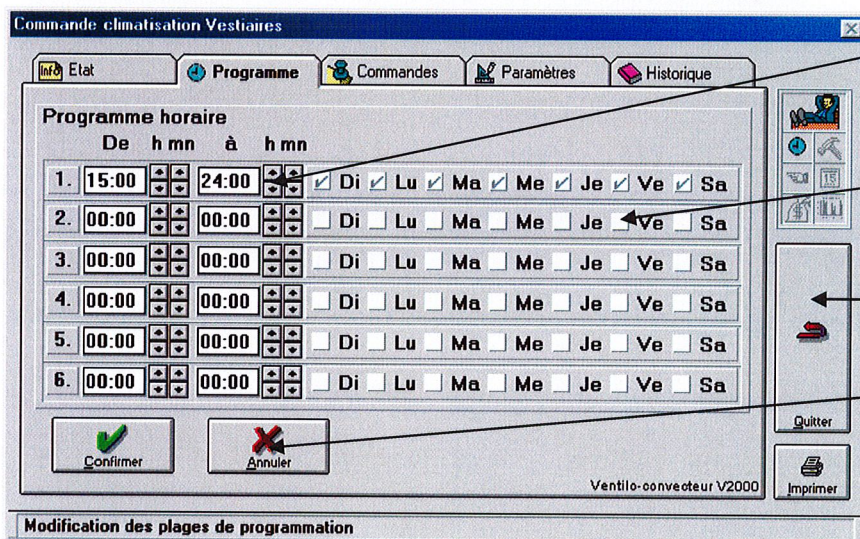
Fonctionnement en cours

Programme des plages de fonctionnement ou de confort (arrêt ou réduit en dehors des plages)

Quitter la fonction et revenir à l'écran détaillé

4.2 Ecran programme

Cet écran permet de modifier la programmation horaire, les plages



Modifier les heures de début et fin d'une plage horaire en cliquant sur les flèches heures et minutes

Valider les jours pendant lesquels cette plage devra être active en les cochant

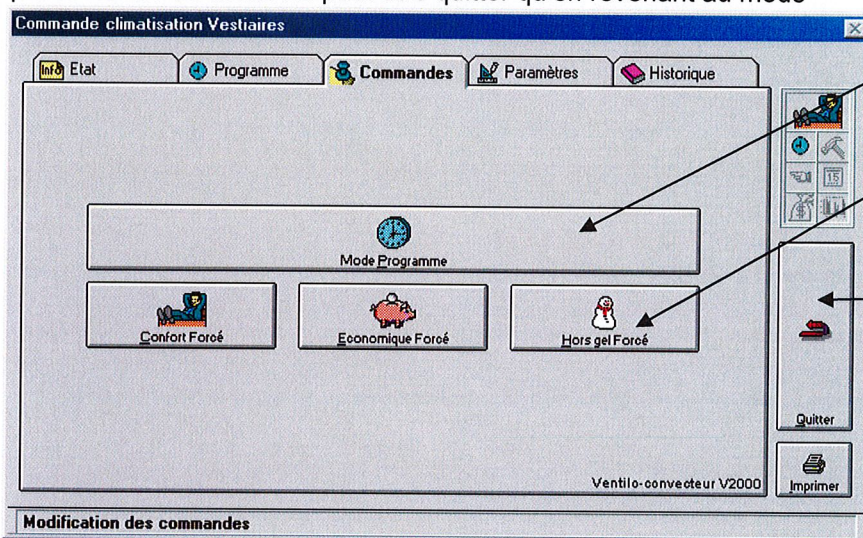
Quitter la fonction et revenir à l'écran détaillé

Confirmer ou annuler les modifications réalisées et revenir à l'écran état

programmées correspondant aux périodes de marche ou de confort. La programmation peut comporter 6 plages, chacune pouvant être utilisée plusieurs jours de la semaine (voir aussi programmation annuelle).

4.3 Ecran commandes

Cet écran permet de commander à partir du PC les différentes fonctions pilotées par le système. En mode forcé le programme horaire et les dérogations locales sont neutralisés de façon permanente. Ce mode ne peut être quitter qu'en revenant au mode



Mode programme : l'équipement piloté suit le programme horaire introduit sur le PC.

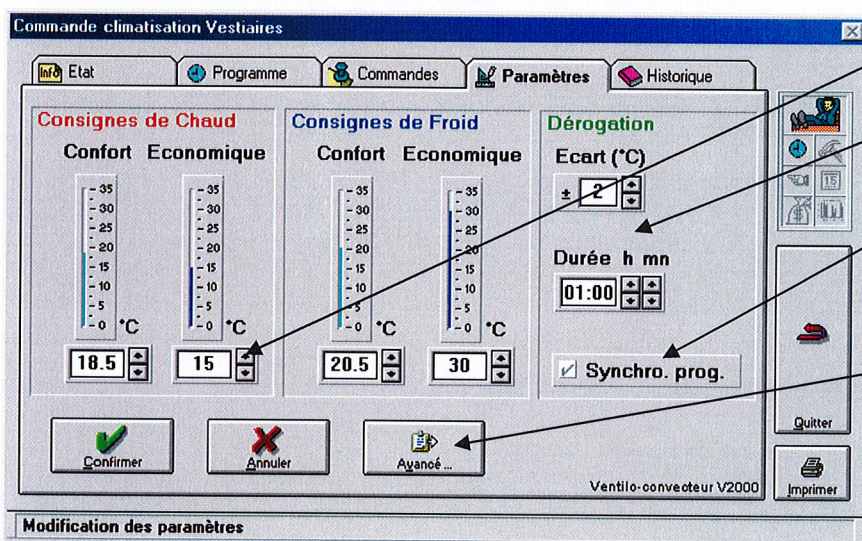
Mode forcé : l'équipement piloté suit le mode forcé : confort / économique / réduit ou marche / arrêt.

Retour à l'onglet état.

programme.

4.4 Ecran paramètres

Cet écran permet d'effectuer les réglages relatifs à la fonction



Réglage des consignes confort et économique par les flèches

Réglage des écarts et des durées de dérogation.

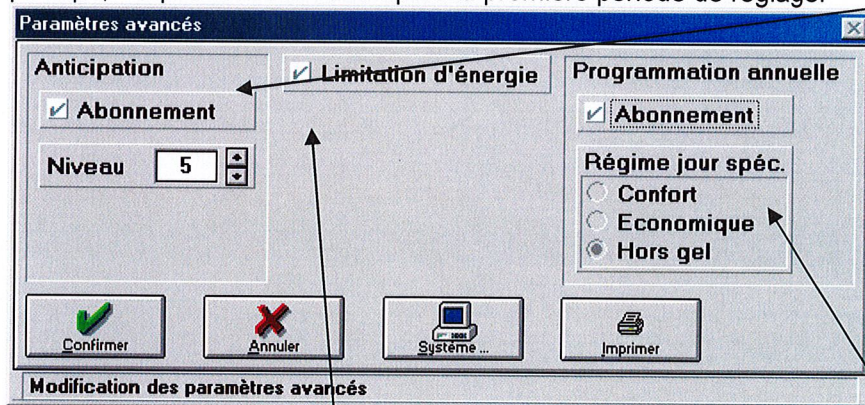
Cocher cette case permet d'annuler les dérogations en fin de période horaire programmée même si la minuterie n'est pas écoulée.

Accès aux paramètres avancés.

ouverte : consignes de température de chauffage, durée de la minuterie d'éclairage...

4.5 Ecran paramètres avancés

Cet écran permet de régler les paramètres plus techniques et, en principe, n'a pas à être modifié après la première période de réglage.



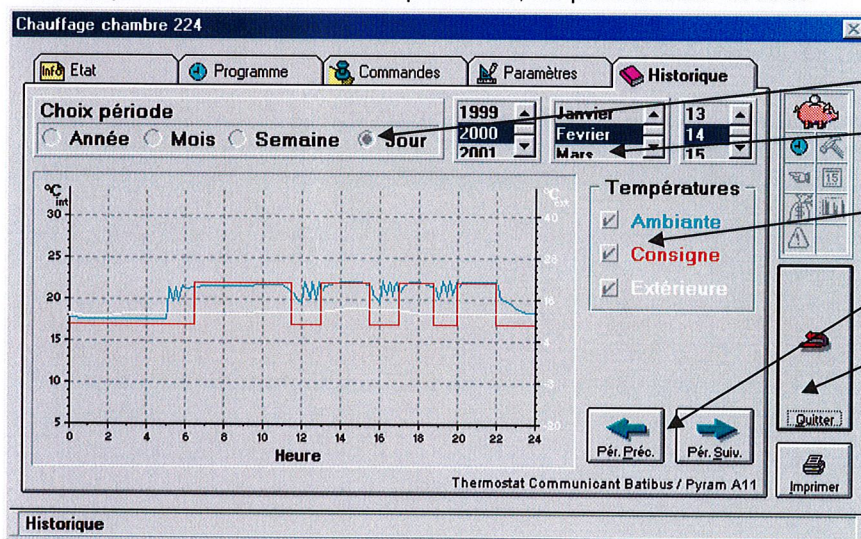
Anticipation : si cette case est cochée le PC calculera l'heure de remise en régime du chauffage ou de la climatisation en fonction des températures intérieure et extérieure de manière à atteindre la température de consigne au début d'une plage programmée. Le niveau peut être réglé de 1 à 10 pour tenir compte de l'inertie plus ou moins forte de bâtiment. Plus le niveau est élevé plus le chauffage démarre tôt (maximum 4 heures avant le début d'une plage).

Cocher la case programmation annuelle si durant les jours de congés on souhaite suivre un régime différent des jours habituels et choisir ce régime en cochant la case correspondante.

Limitation d'énergie : si cette case est cochée le PC limite le pourcentage de temps de chauffage en fonction de la température extérieure de manière à éviter les gaspillages en cas d'ouverture des fenêtres.

4.5 Ecran historique

Cet écran restitue les valeurs enregistrées par le PC sous forme de courbes pour les mesures de températures, de puissance... et sous



Choisir la période de visualisation.

Choisir la date à visualiser.

Choisir les températures à afficher en cochant les cases correspondantes.

Faire défiler les périodes visualisées.

Revenir à l'onglet état.

forme de tableaux pour les événements.

5 Fonctions utilitaires

5.1 Code d'accès

L'accès au système peut être protégé par un code. A chaque code est attaché des droits de visualisation ou de modification (voir § « gérer les codes d'accès »).



Si le système dispose d'un code d'accès cliquer sur ce bouton pour introduire le code

Introduire le code et confirmer



Après une manipulation du système cliquer sur ce bouton pour bloquer de nouveau l'accès au système

5.2 Calendrier annuel

Le calendrier annuel permet de programmer un fonctionnement particulier des équipements les jours de congés. Pour cela il faut que les fonctions concernées soient abonnées à la programmation annuelle (voir § « paramètres avancés »). Le système dispose d'un calendrier glissant sur les 12 mois à venir.



Pour programmer des jours de congés cliquer sur le bouton calendrier

Le système dispose d'un calendrier couvrant les 12 mois à venir. Cliquer sur les jours durant lesquels on veut un fonctionnement particulier. Ceux-ci apparaissent en bleu.

Attention : pour obtenir un fonctionnement particulier ces jours là il faut impérativement que la case « Programmation annuelle » soit cochée dans chaque fonction (voir le § Paramètres avancés).

Faire défiler les mois du calendrier annuel

5.3 Commandes groupées

En plus des commandes individuelles le système dispose de commande groupée pour l'éclairage, le chauffage, la climatisation... Cette commande permet de modifier la programmation pour tout un ensemble de zones, sachant qu'il est toujours possible de revenir sur la programmation individuelle de chaque zone.



Accès à la commande groupée

Choisir les paramètres à modifier en les cochant

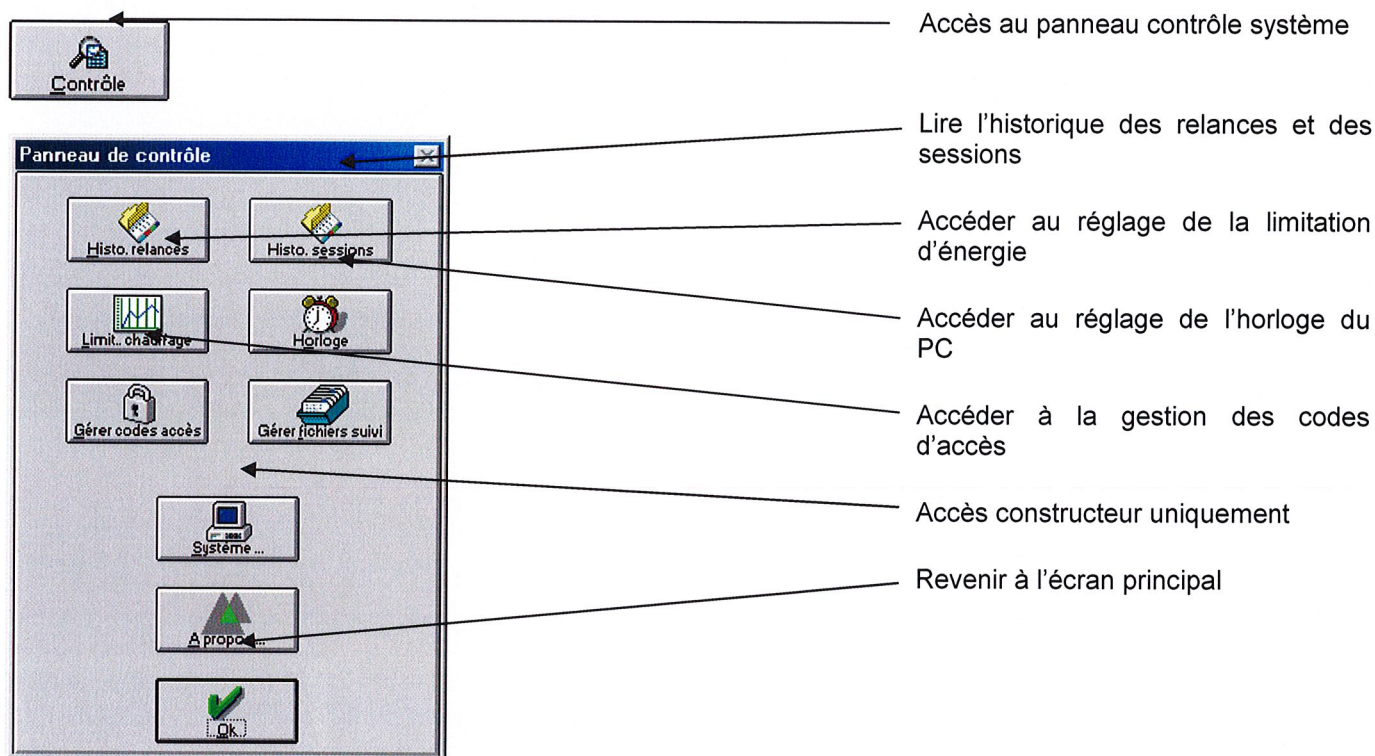
Parcourir les différents paramètres à modifier : Ceux-ci sont strictement les mêmes que ceux disponibles dans les fonctions individuelles.

Choisir les zones dans lesquelles les programmes définis vont s'appliquer en les cochant

Cliquer sur « suivant », puis sur « transférer » pour terminer

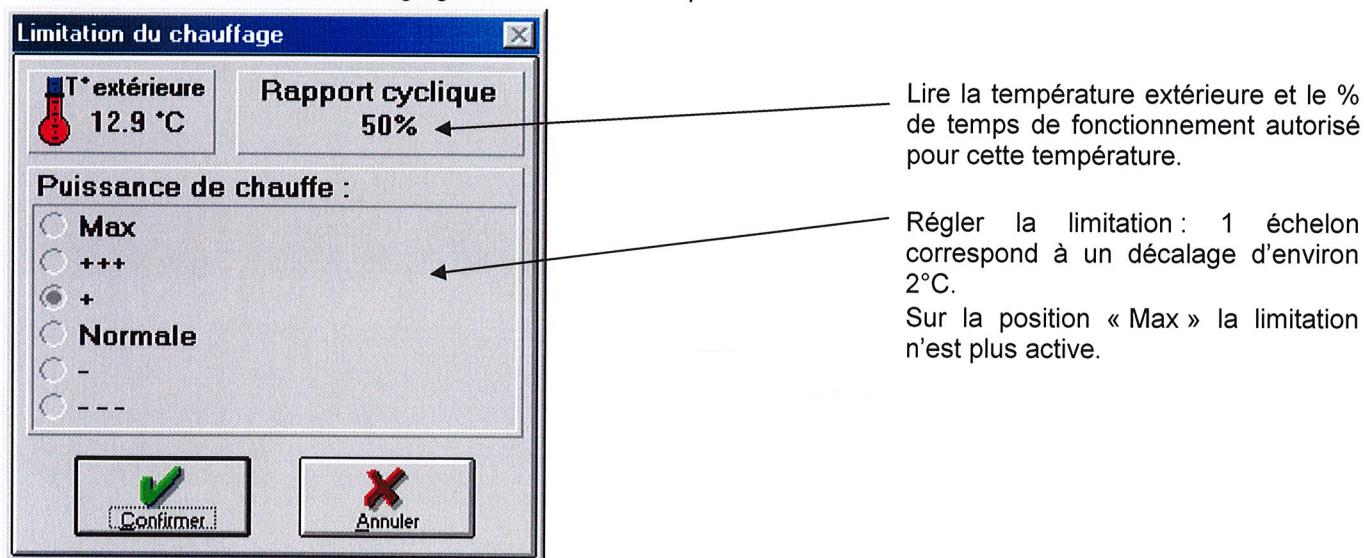
5.4 Contrôle système

Les fonctions de contrôle système permettent de retrouver l'historique des relances et des sessions, de régler l'horloge du PC en cas de dérive, de régler la limitation d'énergie (voir § « paramètres avancés ») et de gérer les codes d'accès. Les autres commandes correspondent à des fonctionnalités constructeur et ne sont pas accessibles.



Réglage de la limitation de chauffage

L'utilisation des résistances électriques (convecteurs ou ventilo-convecteurs avec résistance d'appoint) est limitée en fonction de la température extérieure afin d'éviter des surconsommations en cas d'ouverture de fenêtres. Le réglage de base correspond à un



fonctionnement de 100% pour une température de 0°C et de 0% pour une température de 20°C.

Gestion des codes d'accès

A chaque code d'accès sont attachés des droits de visualisation et de modification. Le détenteur d'un code d'accès peut le modifier et en créer d'autres avec des droits au plus égaux à ceux qu'il détient lui-même.

Consulter la liste des codes et les droits qui y sont attachés

Nom utilisateur	Code accès	Accès à Manager	Accès au dél.	Accès au suivi	Modif. codes
TRILOGIE	*****	Supérieur	Modification	Modification	Oui
TRILOGIE	*****	Supérieur	Modification	Modification	Oui
VISU	VISU	Visualisation avancée	Visualisation	Visualisation	Non
BE NOUAILLES	MAURICE	Modification avancée	Aucun	Modification	Non
INDUSTELEC	INDUSUDE	Visualisation avancée	Visualisation	Modification	Non
TERTIEL	TERTIEL	Visualisation avancée	Visualisation	Modification	Non
SANICLIM	SANICLIM	Modification	Aucun	Visualisation	Non
DIRECTEUR	AAAA	Modification avancée	Aucun	Aucun	Non

Modifier un utilisateur et son code

Ajouter un utilisateur et son un code

Supprimer un utilisateur et son un code

Définir un nouvel utilisateur et son code d'accès

Définir les droits attachés à ce code. Ces droits ne peuvent pas être supérieurs à ceux attachés au code utilisé pour programmer cette opération

6 Garantie et maintenance

Le système de Gestion Technique MANAGER bénéficie d'une période de garantie de 12 mois après mise en service sur site.

La garantie couvre le superviseur et périphériques de notre fourniture, les logiciels d'exploitation incorporés dans ces différents matériels, les modules de notre fourniture.

Elle ne couvre pas l'installation et les modules ne faisant pas partie de notre fourniture.

Au cours de la période de garantie une assistance téléphonique est à votre disposition pour tout complément d'information, vérification du bon fonctionnement du système et assistance à la programmation et au réglage du système.

Limites de garantie

Le contrat couvre tous les défauts ne résultant pas :

- d'un accident,
- des effets de la foudre,
- d'une utilisation du produit non conforme aux spécifications du constructeur.

Maintenance - Télémaintenance

Au-delà de la période de garantie un contrat de maintenance peut proroger la garantie pour une première période de 3 ans. Ce contrat permet de bénéficier des mêmes prestations que celles offertes pendant la période de garantie :

- Contrôle à distance : mise en communication avec le site, contrôle de fonctionnement des éléments du système, réglages,
- Assistance téléphonique aux heures ouvrables pour diagnostic et réglage,
- Remplacement des composants et produits défectueux (hors installation) y compris PC de GTB,
- Eventuellement visite annuelle sur site pour contrôle physique des éléments du système.

Nous consulter